

# **ПАСПОРТ ДОСТУПНОСТИ**

**№ 301**

**объекта социальной инфраструктурь  
(ОСИ)**

***МБУ «ЦСО» Тарасовского района***

Организация, расположенная на объекте:

***Муниципальное бюджетное учреждение  
«Центр социального обслуживания  
граждан пожилого возраста и инвалидов  
Тарасовского района***

***Здание социально-реабилитационного  
отделения № 1,2***


адрес объекта: ***346062, Ростовская область  
Тарасовский район,  
сл. Е-Степановка, ул. Розы  
Люксембург, 18а***

Руководитель: ***Директор А.М. Ракитянски***

**СОГЛАСОВАНО**

зведующий МУ ОСЗН Администрации  
тарасовского района Ростовской области

  
О.В. Абрамова

«» 2020г

**УТВЕРЖДАЮ**

Директор МБУ «ЦСО» Тарасовского района

Муниципальное  
бюджетное учреждение  
«Центр социального  
обслуживания граждан  
пожилого возраста  
и инвалидов»

  
А.М. Ракитянский

«10» апреля 2020г

**ПАСПОРТ ДОСТУПНОСТИ  
объекта социальной инфраструктуры (ОСИ)  
№301**

**1. Общие сведения об объекте**

Наименование (вид) объекта: МБУ «ЦСО» Тарасовского района Здание социально-реабилитационного отделения №1, 2

Адрес объекта: 346062, Ростовская область, Тарасовский район, сл. Е-Степановка, ул. Розы Люксембург, 18а

Сведения о размещении объекта:

- 3 отдельно стоящих здания 1 этаж, 1114,1 кв. м

- часть здания на - этаже - кв.м

- наличие прилегающего земельного участка (да, нет); 9222 кв.м

Год постройки здания 1968 последнего капитального ремонта 2006

Дата предстоящих плановых ремонтных работ: текущего - капитального -

**сведения об организации, расположенной на объекте**

Название организации (учреждения), (полное юридическое наименование – согласно Уставу, краткое наименование)

Муниципальное бюджетное учреждение «Центр социального обслуживания граждан пожилого возраста и инвалидов» Тарасовского района (О Тарасовского района)

Юридический адрес организации (учреждения) 346050 Ростовская область Тарасовский район и Тарасовский ул. Ленина 122

территориальная принадлежность (федеральная, региональная, муниципальная) муниципальная  
вышестоящая организация (наименование) МУ ОСЗН Администрации Тарасовского района Ростовской области  
адрес вышестоящей организации, другие координаты 346050, Ростовская область, Тарасовский район, п. Тарасовский, ул. Ленина, 67

## 2. Характеристика деятельности организации на объекте (по обслуживанию населения)

сфера деятельности (здравоохранение, образование, социальная защита, физическая культура и спорт, культура, связь и информация, транспорт, жилой фонд, потребительский рынок и сфера услуг, другое)  
социальная защита

виды оказываемых услуг: Социальные услуги без обеспечения проживания престарелым и инвалидам; деятельность по уходу за престарелыми и инвалидами с обеспечением проживания

форма оказания услуг: (на объекте, с длительным пребыванием, в т.ч. проживанием, на дому, дистанционно)  
на объекте

категории обслуживаемого населения по возрасту: (дети, взрослые трудоспособного возраста, пожилые; все возрастные категории)  
наследники пожилого возраста и инвалиды

категории обслуживаемых инвалидов: инвалиды, передвигающиеся на коляске, инвалиды с нарушениями опорно-двигательного аппарата с нарушениями зрения, с нарушениями слуха, с нарушениями интеллекта.

плановая мощность: посещаемость (количество обслуживаемых в день), вместимость, пропускная способность: 40 чел  
наличие в исполнении ИПР инвалида, ребенка-инвалида (да, нет) да

## 3. Состояние доступности объекта

способ следования к объекту пассажирским транспортом Остановка «сл. Е-Степановка» автобус «Тарасовска» - «сл. Е-Степановка»  
(описать маршрут движения с использованием пассажирского транспорта)

наличие адаптированного пассажирского транспорта к объекту нет

способ следования к объекту от ближайшей остановки пассажирского транспорта:

расстояние до объекта от остановки транспорта 300 м

время движения (пешком) 10 мин

наличие выделенного от проезжей части пешеходного пути (да, нет), да

наличие выделенного от проезжей части пешеходного пути (да, нет), нет

Их обустройство для инвалидов на коляске: *да, нет* нет

### 3.3. Организация доступности объекта для инвалидов – форма обслуживания\*

№ п/п	Категория инвалидов(вид нарушения)	Вариант организации доступности объекта (формы обслуживания)*
1.	<b>Все категории инвалидов и МГН</b>	<i>ВНД (К,С,), ДУ (О), Б (Г,У)</i>
	<i>в том числе инвалиды:</i>	
2.	передвигающиеся на креслах-колясках	<i>ВНД</i>
3.	с нарушениями опорно-двигательного аппарата	<i>ДУ</i>
4.	с нарушениями зрения	<i>ВНД</i>
5.	с нарушениями слуха	<i>Б</i>
6.	с нарушениями умственного развития	<i>Б</i>

- указывается один из вариантов: «А», «Б», «ДУ», «ВНД»

### 3.4. Состояние доступности основных структурно-функциональных зон

п\п	Основные структурно-функциональные зоны	Состояние доступности, в том числе для основных категорий инвалидов**
	Территория, прилегающая к зданию (участок)	<i>ВНД (С), ДУ (К,О), ДЧ-И (Г,У)</i>
	Вход (входы) в здание	<i>ДУ (К),ВНД (С), ДЧ-И (О,Г,У)</i>
	Путь (пути) движения внутри здания (в т.ч. пути эвакуации)	<i>ВНД (К,О,С), ДЧ-И (Г,У)</i>
	Зона целевого назначения здания (целевого посещения объекта)	<i>ВНД (К,С), ДЧ-И (О,Г,У)</i>
	Санитарно-гигиенические помещения	<i>ВНД (К,С), ДУ (О), ДЧ-И (Г,У)</i>
	Система информации и связи (на всех зонах)	<i>ВНД (С), ДУ (К,О, Г, У)</i>
	Пути движения к объекту (от остановки транспорта)	-
	<b>Все зоны и участки</b>	<i>ВНД (К,С), ДУ (О), ДЧ-И (Г,У)</i>

ается: ДП-В - доступно полностью всем; ДП-И (К, О, С, Г, У) – доступно полностью избирательно (указать категории инвалидов); ДЧ-В - доступно частично всем; О, С, Г, У) – доступно частично избирательно (указать категории инвалидов); ДУ - доступно условно, ВНД – всем недоступно

**ИТОГОВОЕ ЗАКЛЮЧЕНИЕ о состоянии доступности ОСИ: *ВНД (К,С), ДУ (О), ДЧ-И (Г,У)***



Управленческое решение

4.1. Рекомендации по адаптации основных структурных элементов объекта

<p>№ п/п</p> <p>Основные структурно-функциональные зоны объекта</p>	<p>Рекомендации по адаптации объекта (вид работы)*</p>
<p>Территория, прилегающая к зданию (участок)</p>	<p>На входе на территорию предусмотреть калитку, контрастную по отношению к прилегающей поверхности. Установить ручку П-образного типа контрастную по отношению к полотну калитки. По путям движения и к местам отдыха обустроить пешеходные дорожки шириной не менее 1,5м ровным нескользящим покрытием поверхности с продольным уклоном не более 5%, поперечным уклоном не более 2%. По краям пешеходных дорожек предусмотреть бордюры высотой 0,05м. При необходимости в местах примыкания пешеходных дорожек к путям движения обустроить бордюрные пандусы с уклоном не более 10% и перепадом высот в местах съезда не более 0,015 м. Предусмотреть места отдыха с ровным нескользящим покрытием поверхности. Установить скамьи с опорой для спины и подлокотниками.</p> <p>На расстоянии 3-5м от входа установить тактильную мнемосхему в соответствии с требованиями ГОСТ Р52875-2007 с указанием основных зон и путей движения по территории и доступных входов в здание. Около калитки установить информационную табличку об объекте, контрастную, тактильную, дублированную шрифтом Брайля на высоте 1,6м по верхнему краю. Установить информирующие обозначения и указатели, в т.ч. тактильные.</p> <p style="text-align: center;"><b>Капитальный ремонт</b></p>
<p>Вход (входы) в здание</p>	<p>На входах, имеющих пандусы обустроить входные площадки размером не менее 2,2 * 2,2м в одном уровне с полом коридора с лестницей и пандусом. На входах без пандусов обустроить входные площадки размером не менее 1,5*1,85м с ровным, нескользящим покрытием поверхности. На всех входах предусмотреть лестницы со ступенями одинаковой высоты и геометрии с проступью 0,3м, высотой ступеней 0,15м с ровным шероховатым покрытием поверхности ступеней. Установить поручни с обеих сторон лестниц на высоте 0,9м с завершающими горизонтальными частями длиной марша лестницы на 0,3м, с нетравмирующим завершением.</p> <p>Краевые ступени лестниц (первую и последнюю) контрастно маркировать по проступи. Для обеспечения доступа инвалидов на креслах-колясках обустроить пандусы с уклоном не более 8%, ровным нескользящим покрытием поверхности пандуса, контрастным по отношению к прилегающей поверхности. Длина марша пандуса не должна превышать 6м. В нижнем и верхнем окончании пандуса, а также в местах изменения направления движения, предусмотреть свободные площадки размерами не менее 1,5*1,5м. С обеих сторон пандуса установить бордюры высотой 0,05м.</p>

расстояние между поручнями 0,9-1,0м. По открытым краям маршей пандусов установить колесоотбойники высотой 0,1м.

На всех входах в здания установить таблички об объекте, дублированные шрифтом Брайля на высоте 1,6м по верхнему краю и другие информирующие обозначения.

На всех входах заменить двери в соответствии с требованиями СП59.13330.2012 (ширина проема в свету при открытой одной створке 0,9м, высота порогов не более 0,014м). Обеспечить устанавливаемые двери смотровыми панелями из прозрачного ударопрочного материала. Нижняя часть смотровых панелей на дверях должна располагаться на высоте от 0,5м до 1,2м от уровня пола. Установить ручки П-образного типа, контрастные по отношению к полотнам дверей. Смотровые панели и дверные проемы контрастно маркировать.

Установить доводчики с задержкой закрывания дверей не менее 5 секунд, чтобы усилие при открывании дверей было не более 19,5Нм.

В тамбурах заменить двери в соответствии с требованиями СП59.13330-2012 (ширина проема в свету при открытой одной створке 0,9м, высота порогов не более 0,014м). Обеспечить устанавливаемую дверь смотровыми панелями из прозрачного ударопрочного материала. Нижняя часть смотровых панелей на двери должна располагаться на высоте от 0,5м до 1,2м от уровня пола.

Установить ручки П-образного типа, контрастные по отношению к полотну двери. Смотровые панели и дверной проем контрастно маркировать.

Установить доводчик с задержкой закрывания двери не менее 5 секунд, и чтобы усилие при открывании двери было не более 19,5Нм.

#### **Капитальный ремонт**

В коридорах, по пути движения внутри зданий установить доступные, интуитивно понятные, идентичные информирующие обозначения и указатели.

В первом корпусе отделения №1 в коридоре увеличить длину пандуса до максимально возможной  
В первом корпусе отделения №1 по пути движения внутри здания заменить двери в соответствии с требованиями СП59.13330.2012 (ширина проема в свету 0,9м, высота порогов не более 0,014м).

Установить ручки нажимного типа, контрастные по отношению к полотнам дверей. Пути движения являются путями эвакуации.

Установить знаки, указывающие направление эвакуации, информирующие обозначения и указатели.

#### **Текущий, капитальный ремонт**

В 1 и 2 корпусах Отделения №1 на входах в жилые комнаты, кабинеты и комнаты отдыха предусмотреть высоту порогов в дверных проемах не более 0,014м.

ь (пути) движения внутри  
ния (в т.ч. пути эвакуации)

а целевого назначения здания

Санитарно-гигиенические  
мешения

*В одном из корпусов обустроить доступную кабину для всех категорий инвалидов.  
В обустраиваемом туалете заменить дверь так, чтобы ширина дверного проема в свету была не менее 0,9м. Предусмотреть высоту порога в дверном проеме не более 0,014м. Санитарно-технические приборы установить так, что бы они были доступны для инвалидов на креслах-колясках.  
Около унитаза предусмотреть свободное пространство для кресла-коляски размерами не менее 0,8м. Со свободной стороны унитаза установить откидные поручни. Установить раковину без пьедестала. На умывальниках установить краны рычажного типа. Доступную кабину и все туалеты в остальных корпусах оборудовать опорными поручнями в т.ч. для умывальника, крючками для костылей.  
Обеспечить аварийное освещение и кнопки вызова персонала на высоте 0,6м. Установить выключатели на высоте 0,8м. Все туалеты оборудовать информационными знаками и указателями, в т. ч. тактильными.*

*В одном из корпусов обустроить душевую, доступную для всех категорий инвалидов. Предусмотреть дверь с шириной дверного проема в свету не менее 0,9м. Обеспечить высоту порога в дверном проёме не более 0,014м. Предусмотреть установку поддонов, доступных для инвалидов на креслах-колясках. Установить откидные сиденья глубиной не менее 0,48м. Во всех душевых установить откидные сиденья, крючки для костылей, опорные поручни, стационарный душ, краны рычажного типа.  
Обеспечить аварийное освещение и кнопки вызова персонала на высоте 0,6м. Все душевые оборудовать информационными знаками и указателями, в т. ч. тактильными.*

**Капитальный ремонт**

Система информации на объекте  
(на всех зонах)

*Идентифицировать доступные для МГН элементы здания информационными табличками и пиктограммами. Обозначить доступные зоны символами доступности. Обеспечить непрерывность информации. Установить информирующие обозначения идентичные, контрастные относительно прилегающей поверхности, интуитивно-понятные.  
Визуальную информацию, расположенную на прилегающей территории и в корпусах дублировать печатными носителями статической информации, выполненной рельефным шрифтом и шрифтом Брайля. Установить статические тактильные устройства, в том числе тактильную разметку, в соответствии с ГОСТ Р 52875-2007.*

**Текущий ремонт**

Пути движения к объекту (от  
станции транспорта)

*Выполнить работы по адаптации объекта в соответствии с рекомендациями по каждой зоне.  
При проведении капитального ремонта рассмотреть целесообразность переноса пандусов на входы с*

возможностями.

Провести инструктирование персонала о правилах обслуживания инвалидов.

**Текущий, капитальный ремонт**

тается один из вариантов (видов работ): не нуждается; ремонт (текущий, капитальный); индивидуальное решение с ТСР; технические решения невозможны  
и альтернативной формы обслуживания

период проведения работ

способах исполнения адресной программы адаптации объектов социальной структуры для инвалидов и МГН.

(указывается наименование документа: программы, плана)

ожидаемый результат (по состоянию доступности) после выполнения работ по адаптации

объект доступен полностью для всех категорий инвалидов

описание результата исполнения программы, плана (по состоянию доступности)

для принятия решения требуется, не требуется (нужное подчеркнуть):

требования Требуется с общественными организациями инвалидов

информация размещена (обновлена) на Карте доступности субъекта РФ дата

(наименование сайта, портала)

## 5. Особые отметки

сформирован на основании:

акта обследования объекта: №3 от «16» марта 2020 г.





**АКТ ОБСЛЕДОВАНИЯ №3**  
**объекта социальной инфраструктуры**  
**К ПАСПОРТУ ДОСТУПНОСТИ ОСИ**

Ростовская область

«16» марта 2020 г.

менование территориального образования субъекта РФ

**1. Общие сведения об объекте**

Наименование (вид) объекта: МБУ «ЦСО» Тарасовского района Здание социально-реабилитационного отделения №1, 2

Адрес объекта: 346062, Ростовская область, Тарасовский район, сл. Е-Степановка, ул. Розы Люксембург, 18а

Сведения о размещении объекта:

3 отдельно стоящих здания 1 этаж, 1114,1 кв. м

часть здания на - этаже - кв.м

наличие прилегающего земельного участка (да, нет); 9222 кв.м

Год постройки здания 1968 последнего капитального ремонта 2006

Дата предстоящих плановых ремонтных работ: текущего - капитального -

Название организации (учреждения), (полное юридическое наименование – согласно Уставу, краткое наименование)

Центральное бюджетное учреждение «Центр социального обслуживания граждан пожилого возраста и инвалидов» Тарасовского района «ЦСО Тарасовского района»

Юридический адрес организации (учреждения) 346050, Ростовская область, Тарасовский район, п. Тарасовский, ул. Ленина, 122

## 2. Характеристика деятельности организации на объекте (по обслуживанию населения)

полнительная информация Социальная защита

## 3. Состояние доступности объекта

ть следования к объекту пассажирским транспортом Остановка «сл. Е-Степановка» автобус «Тарасовска» - «сл. Е-Степановка»  
(описать маршрут движения с использованием пассажирского транспорта)

ичие адаптированного пассажирского транспорта к объекту нет

ть к объекту от ближайшей остановки пассажирского транспорта:

стояние до объекта от остановки транспорта 300 м

мя движения (пешком) 10 мин

ичие выделенного от проезжей части пешеходного пути (да, нет), нет

екрестки: *нерегулируемые; регулируемые, со звуковой сигнализацией, таймером;* нет

формация на пути следования к объекту: акустическая, тактильная, визуальная; нет

епады высоты на пути: *есть, нет* нет

обустройство для инвалидов на коляске: *да, нет* нет

### 3.3. Организация доступности объекта для инвалидов – форма обслуживания\*

№ п/п	Категория инвалидов(вид нарушения)	Вариант организации доступности объекта (формы обслуживания)*
1.	<b>Все категории инвалидов и МГН</b> <i>в том числе инвалиды:</i>	<i>ВНД (К, С, ), ДУ (О), Б (Г, У)</i>
2.	передвигающиеся на креслах-колясках	<i>ВНД</i>
3.	с нарушениями опорно-двигательного аппарата	<i>ДУ</i>
4.	с нарушениями зрения	<i>ВНД</i>
5.	с нарушениями слуха	<i>Б</i>
6.	с нарушениями умственного развития	<i>Б</i>

зывается один из вариантов: «А», «Б», «ДУ», «ВНД»

### 3.4. Состояние доступности основных структурно-функциональных зон

Основные структурно-функциональные зоны	Состояние доступности, в том числе для основных категорий инвалидов**	Приложение	
		№ на плане	№ фото
Территория, прилегающая к зданию (участок)	ВНД (С), ДУ (К,О), ДЧ-И (Г,У)	-	1,2,3,4,5,6,7
(входы) в здание	ДУ (К),ВНД (С), ДЧ-И (О,Г,У)	1,2,3	7,8,9,10,11,12,13
(пути) движения внутри здания (в т.ч. пути эвакуации)	ВНД (К,О,С), ДЧ-И (Г,У)	4,5,6,7	14,15,16
целевого назначения здания (целевого назначения объекта)	ВНД (К,С), ДЧ-И (О,Г,У)	8,9	17,18,19,20
Санитарно-гигиенические помещения	ВНД (К,С), ДУ (О), ДЧ-И (Г,У)	10,11	21,22,23,24,25,26
Средства информации и связи (на всех зонах)	ВНД (С), ДУ (К,О, Г, У)	-	-
Пути движения к объекту (от остановки транспорта)	-	-	-
Зоны и участки	ВНД (К,С), ДУ (О), ДЧ-И (Г,У)	1,2,3,4,5,6,7,8,9,10,11	1,2,3,4,5,6,7,8,9,10,11,12,13,14,15,16,17,18,19,20,21,22,23,24,25,26

Легенда: ДП-В - доступно полностью всем; ДП-И (К, О, С, Г, У) – доступно полностью избирательно (указать категории инвалидов); ДЧ-В - доступно частично всем; ДЧ-И (К, О, С, Г, У) – доступно частично избирательно (указать категории инвалидов); ДУ - доступно условно, ВНД – всем недоступно

**ОБЩЕЕ ЗАКЛЮЧЕНИЕ о состоянии доступности ОСИ: ВНД (К,С), ДУ (О), ДЧ-И (Г,У)**

#### Исполнительное решение

#### Рекомендации по адаптации основных структурных элементов объекта

Основные структурно-функциональные зоны объекта	Рекомендации по адаптации объекта (вид работы)*
Территория, прилегающая к объекту (участок)	<p>На входе на территорию предусмотреть калитку, контрастную по отношению к прилегающей поверхности. Установить ручку П-образного типа контрастную по отношению к полотну калитки. По путям движения и к местам отдыха обустроить пешеходные дорожки шириной не менее 1,5м с ровным нескользящим покрытием поверхности с продольным уклоном не более 5%, поперечным уклоном не более 2%. По краям пешеходных дорожек предусмотреть бордюры высотой 0,05м. При необходимости в местах примыкания пешеходных дорожек к путям движения обустроить бордюрные пандусы с уклоном не более 10% и перепадом высот в местах съезда не более 0,015 м. Предусмотреть места отдыха с ровным нескользящим покрытием поверхности. Установить</p>

требованиями ГОСТ Р 52875-2007 с указанием основных зон и путей движения по территории и доступных входов в здание. Около калитки установить информационную табличку об объекте, контрастную, тактильную, дублированную шрифтом Брайля на высоте 1,6м по верхнему краю. Установить информирующие обозначения и указатели, в т.ч. тактильные.

#### **Капитальный ремонт**

На входах, имеющих пандусы обустроить входные площадки размером не менее 2,2 \* 2,2м в одном уровне с полом коридора с лестницей и пандусом. На входах без пандусов обустроить входные площадки размером не менее 1,5\*1,85м с ровным, нескользящим покрытием поверхности. На всех входах предусмотреть лестницы со ступенями одинаковой высоты и геометрии с проступью 0,3м, высотой ступеней 0,15м с ровным шероховатым покрытием поверхности ступеней. Установить поручни с обеих сторон лестниц на высоте 0,9м с завершающими горизонтальными частями длиннее марша лестницы на 0,3м, с нетравмирующим завершением.

Краевые ступени лестниц (первую и последнюю) контрастно маркировать по проступи. Для обеспечения доступа инвалидов на креслах-колясках обустроить пандусы с уклоном не более 8%, с ровным нескользящим покрытием поверхности пандуса, контрастным по отношению к прилегающей поверхности. Длина марша пандуса не должна превышать 6м. В нижнем и верхнем окончании пандуса, а также в местах изменения направления движения, предусмотреть свободные площадки, размерами не менее 1,5\*1,5м. С обеих сторон пандусов оборудовать поручни в двух уровнях, высотой 0,9 и 0,7м с нетравмирующим завершением, длиннее марша пандуса на 0,3м. Предусмотреть расстояние между поручнями 0,9-1,0м. По открытым краям маршей пандусов установить колесоотбойники высотой 0,1м.

На всех входах в здания установить таблички об объекте, дублированные шрифтом Брайля на высоте 1,6м по верхнему краю и другие информирующие обозначения.

На всех входах заменить двери в соответствии с требованиями СП59.13330.2012 (ширина проема в свету при открытой одной створке 0,9м, высота порогов не более 0,014м). Обеспечить устанавливаемые двери смотровыми панелями из прозрачного ударопрочного материала. Нижняя часть смотровых панелей на дверях должна располагаться на высоте от 0,5м до 1,2м от уровня пола.

Установить ручки П-образного типа, контрастные по отношению к полотнам дверей. Смотровые панели и дверные проемы контрастно маркировать.

Установить доводчики с задержкой закрывания дверей не менее 5 секунд, чтобы усилие при открывании дверей было не более 19,5Нм.

Двери в соответствии с требованиями СП59.13330-2012 (ширина проема в

(входы) в здание



	<p>устанавливаемую дверь смотровыми панелями из прозрачного ударопрочного материала. Нижняя часть смотровых панелей на двери должна располагаться на высоте от 0,5м до 1,2м от уровня пола.</p> <p>Установить ручки П-образного типа, контрастные по отношению к полотну двери. Смотровые панели и дверной проем контрастно маркировать.</p> <p>Установить доводчик с задержкой закрывания двери не менее 5 секунд, и чтобы усилие при открывании двери было не более 19,5Нм.</p> <p style="text-align: center;"><b>Капитальный ремонт</b></p>
<p>ь (пути) движения внутри ия (в т.ч. пути эвакуации)</p>	<p>В коридорах, по пути движения внутри зданий установить доступные, интуитивно понятные, идентичные информирующие обозначения и указатели.</p> <p>В первом корпусе отделения №1 в коридоре увеличить длину пандуса до максимально возможной</p> <p>В первом корпусе отделения №1 по пути движения внутри здания заменить двери в соответствии с требованиями СП59.13330.2012 (ширина проема в свету 0,9м, высота порогов не более 0,014м).</p> <p>Установить ручки нажимного типа, контрастные по отношению к полотнам дверей. Пути движения являются путями эвакуации.</p> <p>Установить знаки, указывающие направление эвакуации, информирующие обозначения и указатели.</p> <p style="text-align: center;"><b>Текущий, капитальный ремонт</b></p>
<p>а целевого назначения здания тевого посещения объекта)</p>	<p>В 1 и 2 корпусах Отделения №1 на входах в жилые комнаты, кабинеты и комнаты отдыха предусмотреть высоту порогов в дверных проемах не более 0,014м.</p> <p>Во всех корпусах со стороны открывания дверей на стене установить доступные информирующие обозначения о назначении целевых зон на высоте 1,6м по верхнему краю.</p> <p style="text-align: center;"><b>Текущий ремонт</b></p>
<p>нитарно-гигиенические мещения</p>	<p>В одном из корпусов обустроить доступную кабину для всех категорий инвалидов.</p> <p>В обустраиваемом туалете заменить дверь так, чтобы ширина дверного проема в свету была не менее 0,9м. Предусмотреть высоту порога в дверном проеме не более 0,014м. Санитарно-технические приборы установить так, чтобы они были доступны для инвалидов на креслах-колясках.</p> <p>Около унитаза предусмотреть свободное пространство для кресла-коляски размерами не менее 0,8м. Со свободной стороны унитаза установить откидные поручни. Установить раковину без пьедестала. На умывальниках установить краны рычажного типа. Доступную кабину и все туалеты в остальных корпусах оборудовать опорными поручнями в т.ч. для умывальника, крючками для костылей.</p> <p>Обеспечить аварийное освещение. Установить выключатели на высоте 0,8м. Все туалеты оборудовать информационными знаками и указателями, в т.ч. тактильными.</p>

*В одном из корпусов обустроить душевую, доступную для всех категорий инвалидов. Предусмотреть дверь с шириной дверного проема в свету не менее 0,9м. Обеспечить высоту порога в дверном проёме не более 0,014м. Предусмотреть установку поддонов, доступных для инвалидов на креслах-колясках. Установить откидные сиденья глубиной не менее 0,48м. Во всех душевых установить откидные сиденья, крючки для костылей, опорные поручни, стационарный душ, краны рычажного типа. Обеспечить аварийное освещение. Все душевые оборудовать информационными знаками и указателями, в т. ч. тактильными.*

**Капитальный ремонт**

*Идентифицировать доступные для МГН элементы здания информационными табличками и пиктограммами. Обозначить доступные зоны символами доступности. Обеспечить непрерывность информации. Установить информирующие обозначения идентичные, контрастные относительно прилегающей поверхности, интуитивно-понятные.*

*Визуальную информацию, расположенную на прилегающей территории и в корпусах дублировать печатными носителями статической информации, выполненной рельефным шрифтом и шрифтом Брайля. Установить статические тактильные устройства, в том числе тактильную разметку, в соответствии с ГОСТ Р 52875-2007.*

**Текущий ремонт**

и движения к объекту (от  
новки транспорта)

*Выполнить работы по адаптации объекта в соответствии с рекомендациями по каждой зоне. При проведении капитального ремонта рассмотреть целесообразность переноса пандусов на входы с более низким расположением входных площадок.*

*Оборудовать комплексно систему информации и сигнализации об опасности.*

*Разработать правила обслуживания и обеспечения безопасности посетителей с ограниченными возможностями.*

*Провести инструктирование персонала о правилах обслуживания инвалидов.*

**Текущий, капитальный ремонт**

тся один из вариантов (видов работ): не нуждается; ремонт (текущий, капитальный); индивидуальное решение с ТСР; технические решения невозможны – альтернативной формы обслуживания

од проведения работ

ках исполнения адресной программы адаптации объектов социальной структуры для инвалидов и МГН.

*(указывается наименование документа: программы, плана)*

аемый результат (по состоянию доступности) после выполнения работ по адаптации

енка результата исполнения программы, плана (по состоянию доступности)

и принятия решения требуется, не требуется (нужное подчеркнуть):

оголасование на Комиссии Не требуется

(наименование Комиссии по координации деятельности в сфере обеспечения доступной среды жизнедеятельности для инвалидов и других МГТ)

оголасование работ с надзорными органами (в сфере проектирования и строительства, архитектуры, охраны памятников, другое - указать)

Не требуется

техническая экспертиза; Требуется

разработка проектно-сметной

документации;

оголасование с вышестоящей Не требуется

организацией (собственником

объекта);

оголасование с общественными организациями инвалидов

требуется

формация может быть размещена (обновлена) на Карте доступности субъекта РФ

(наименование сайта, портала)

**5. Особые отметки**

**ВЕРДИКТ**

ы обследования:

- итории, прилегающей к объекту на 3 л.
- а (входов) в здание на 5 л.
- й движения в здании на 3 л.
- целевого назначения объекта на 2 л.
- тарно-гигиенических помещений на 4 л.
- емы информации (и связи) на объекте на 2 л.

а фотофиксации на объекте 26 на 7 л.

й план \_\_\_\_\_ на 3 л.

том числе дополнительная информация о путях движения к объекту)

нет

итель Комиссии:

Директор

(Должность)



(Подпись)

А.М.Ракитянский

(Ф.И.О.)

омиссии:

Заместитель директора

(Должность)

(Подпись)

Е.П. Матвеева

(Ф.И.О.)

Специалист по охране труда

(Должность)

(Подпись)

Л.Г. Немченко

(Ф.И.О.)

Директор ООО «Экспертный Центр»

(Должность)



(Подпись)

А.А. Кураян

(Ф.И.О.)

сле:  
итители общественных  
ций инвалидов

Представитель РОО ООО «ВОИ»  
Председатель РГО РРООО "ВОИ" - ОИО "Икар"

(Должность)



(Подпись)

В.П. Кузько

(Ф.И.О.)

Председатель Ростовского РО ВОГ

(Должность)



(Подпись)

И.Л. Баскакова

(Ф.И.О.)



## I Результаты обследования:

## 1. Территории, прилегающей к зданию (участка)

У «ЦСО» Тарасовского района по адресу: Ростовская область, Тарасовский р-н, сл. Ефремово-Степановка, ул. Розы Люксембург, 18а

(Наименование объекта, адрес)

наименование функционально-планировочного элемента	Наличие элемента			Выявленные нарушения и замечания		Работы по адаптации объектов	
	есть/нет	№ на плане	№ фото	Содержание	Значимо для инвалида (категория)	Содержание	Виды работ
под (входы) территорию путь (пути) движения на территории	есть	-	1,2, 3,4, 5,6, 7	<p>Вход на территорию осуществляется через калитку. В рабочее время калитка находится в открытом состоянии. Ширина пешеходных дорожек 1,0м и менее. По краям некоторых дорожек нет бордюров. Часть территории имеет грунтовое покрытие. Пешеходные дорожки не обустроены. Установлены скамьи без опор для спины и без подлокотников. Нет мнемосхемы. Нет информационной таблички об объекте. Нет информирующих знаков и обозначений</p>	все	<p>На входе на территорию предусмотреть калитку, контрастную по отношению к прилегающей поверхности. Установить ручку П-образного типа контрастную по отношению к полотну калитки.</p> <p>По путям движения и к местам отдыха обустроить пешеходные дорожки шириной не менее 1,5м с ровным нескользящим покрытием поверхности с продольным уклоном не более 5%, поперечным уклоном не более 2%. По краям пешеходных дорожек предусмотреть бордюры высотой 0,05м. При необходимости в местах примыкания пешеходных дорожек к путям движения обустроить бордюрные пандусы с уклоном не более 10% и перепадом высот в местах съезда не более 0,015 м.</p> <p>Предусмотреть места отдыха с ровным нескользящим покрытием поверхности. Установить скамьи с опорой для спины и подлокотниками.</p> <p>На расстоянии 3-5 м от входа установить</p>	Капитальный ремонт

						указанием основных зон и путей движения по территории и доступных входов в здание. Около калитки установить информационную табличку об объекте, контрастную, тактильную, дублированную шрифтом Брайля на высоте 1,6м по верхнему краю. Установить информирующие обозначения и указатели, в т.ч. тактильные.	
Гостиница и оживка	нет	-	-	нет	-	Не требуется	-
ЩИЕ бования к е	есть	-	1,2,3 4,5,6 7	Не обеспечено удобное безопасное передвижение по территории объекта для всех категорий инвалидов.	все	Обеспечить удобное безопасное передвижение по территории объекта для всех категорий инвалидов	Капитальный ремонт

## II Заключение по зоне:

Состояние урбано-ландшафтной среды	Состояние доступности* (к пункту 3.4 Акта обследования ОСИ)	Приложение		Рекомендации по адаптации (вид работы)** к пункту 4.1 Акта обследования ОСИ
		№ на плане	№ фото	
Средняя	ВНД (С), ДУ (К, О), ДЧ-И (Г, У)	-	1,2,3, 4,5,6,7	<p><i>На входе на территорию предусмотреть калитку, контрастную по отношению к прилегающей поверхности. Установить ручку П-образного типа контрастную по отношению к полотну калитки.</i></p> <p><i>По путям движения и к местам отдыха обустроить пешеходные дорожки шириной не менее 1,5м с ровным нескользящим покрытием поверхности с продольным уклоном не более 5%, поперечным уклоном не более 2%. По краям пешеходных дорожек предусмотреть бордюры высотой 0,05м. При необходимости в местах примыкания пешеходных дорожек к путям движения обустроить бордюрные пандусы с уклоном не более 10% и перепадом высот в местах съезда не более 0,015 м. Предусмотреть места отдыха с ровным нескользящим покрытием поверхности. Установить скамьи с опорой для спины и подлокотниками.</i></p> <p><i>На расстоянии 3-5м от входа установить тактильную мнемосхему в соответствии с требованиями ГОСТ Р52875-2007 с указанием основных зон и путей движения по территории и доступных входов в здание. Около калитки установить информационную табличку об объекте, контрастную, тактильную, дублированную шрифтом Брайля на высоте 1,6м по верхнему краю. Установить информирующие обозначения и указатели, в т.ч. тактильные.</i></p> <p style="text-align: center;"><b>Капитальный ремонт</b></p>

Состояние: ДП-В - доступно полностью всем; ДП-И (К, О, С, Г, У) – доступно полностью избирательно (указать категории инвалидов); ДЧ-В - доступно частично всем; ДЧ-И (К, О, С, Г, У) – доступно избирательно (указать категории инвалидов); ДУ - доступно условно, ВНД - недоступно

Примечание: выбирается один из вариантов: не нуждается; ремонт (текущий, капитальный); индивидуальное решение с ТСР; технические решения невозможны – организация альтернативной формы

**Выводы к заключению:** Разработать правила обслуживания и обеспечения безопасности посетителей с ограниченными возможностями. Провести инструктирование персонала о правилах обслуживания инвалидов.

**I Результаты обследования:****2. Входа (входов) в здание**

ЦСО» Тарасовского района по адресу: Ростовская область, Тарасовский р-н, сл. Ефремово-Степановка, ул. Розы Люксембург, 18а

(Наименование объекта, адрес)

Наименование функционального элемента	Наличие элемента			Выявленные нарушения и замечания		Работы по адаптации объектов	
	есть/нет	№ на плане	№ фото	Содержание	Значимо для инвалида (категория)	Содержание	Виды работ
ая	есть	1	7,8,9,10,11	<p><u>Отделение №1 корпус 1.</u> В корпусе имеется 2 входа. На одном из входов обустроена входная площадка с лестницей, на другом входная площадка с лестницей и пандусом.</p> <p>Размеры входных площадок первая - 1,8 на 2,95м, вторая - 1,7 на 2,7м.</p> <p>Уклон пандуса на втором входе 12,5%.</p> <p><u>Отделении №1 корпус 2.</u> В отделении обустроены два входа. На первом входе обустроена входная площадка с пандусом. Размер входной площадки 1,3*1,6м. Уклон пандуса 18%.</p> <p>На втором входе обустроена входная площадка с лестницей. Размер входной площадки 1.2</p>	все	<p>На входах, имеющих пандусы обустроить входные площадки размером не менее 2,2 * 2,2м в одном уровне с полом коридора с лестницей и пандусом.</p> <p>На входах без пандусов обустроить входные площадки размером не менее 1,5*1,85м с ровным, нескользящим покрытием поверхности. На всех входах предусмотреть лестницы со ступенями одинаковой высоты и геометрии с проступью 0,3м, высотой ступеней 0,15м с ровным шероховатым покрытием поверхности ступеней.</p> <p>Установить поручни с обеих сторон лестниц на высоте 0,9м с завершающими горизонтальными частями длиннее марша лестницы на 0,3м, с нетравмирующим завершением.</p> <p>Краевые ступени лестниц (первую и последнюю) контрастно маркировать по проступи.</p>	Капитальный ремонт



				<p><i>Второе отделение. На входе обустроена входная площадка с лестницей и пандусом. Размеры входной площадки 1,3 на 2,7м. Уклон пандуса 22%. На всех обустроенных пандусах установлены поручни, не соответствующие нормативным требованиям. Все лестницы со ступенями не одинаковой высоты и геометрии. На лестницах не установлены поручни. Краевые ступени лестниц контрастно не маркированы. На входах в отделения установлены таблички об объекте на высоте 1,8м по верхнему краю. Не достаточно информирующих обозначений и указателей.</i></p>
ь дная)	есть	2	7,8,9, 10	<p><i>На всех входах в входные двери с шириной проема в свету менее 0,9м (0,75м, 0,85м). В дверных проемах имеются пороги более 0,014м. В первом отделении дверные полотна не имеет прозрачных смотровых панелей. Дверные ручки контрастно не</i></p>

	<p>креслах-колясках обустроить пандусы с уклоном не более 8%, с ровным нескользящим покрытием поверхности пандуса, контрастным по отношению к прилегающей поверхности. Длина марша пандуса не должна превышать 6м. В нижнем и верхнем окончании пандуса, а также в местах изменения направления движения, предусмотреть свободные площадки, размерами не менее 1,5*1,5м. С обеих сторон пандусов оборудовать поручни в двух уровнях, высотой 0,9 и 0,7м с нетравмирующим завершением, длиннее марша пандуса на 0,3м. Предусмотреть расстояние между поручнями 0,9-1,0м. По открытым краям маршей пандусов установить колесоотбойники высотой 0,1м. На всех входах в здания установить контрастные, тактильные, дублированные шрифтом Брайля таблички об объекте на высоте 1,6м по верхнему краю и другие информирующие обозначения.</p>	
<p>К,О,С</p>	<p>На всех входах заменить двери в соответствии с требованиями СП59.13330.2012 (ширина проема в свету при открытой одной створке 0,9м, высота порогов не более 0,014м). Обеспечить устанавливаемые двери смотровыми панелями из прозрачного ударопрочного материала. Нижняя</p>	<p>Капитальный ремонт</p>

				<p>маркированы. На дверях нет доводчиков</p>		<p>должна располагаться на высоте от 0,5м до 1,2м от уровня пола. Установить ручки П-образного типа, контрастные по отношению к полотнам дверей. Смотровые панели и дверные проемы контрастно маркировать. Установить доводчики с задержкой закрывания дверей не менее 5 секунд, чтобы усилие при открывании дверей было не более 19,5Нм.</p>	
ур	есть	3	12,13	<p>В тамбурах установлены двери с шириной проема в свету менее 0,9м. В дверных проемах имеются пороги высотой более 0,14м. Нет прозрачных смотровых панелей, дверные проемы и дверные ручки контрастно не маркированы. Не установлены доводчики.</p>	К,О,С	<p>В тамбурах заменить двери в соответствии с требованиями СП59.13330-2012 (ширина проема в свету при открытой одной створке 0,9м, высота порогов не более 0,014м). Обеспечить устанавливаемую дверь смотровыми панелями из прозрачного ударопрочного материала. Нижняя часть смотровых панелей на двери должна располагаться на высоте от 0,5м до 1,2м от уровня пола. Установить ручки П-образного типа, контрастные по отношению к полотну двери. Смотровые панели и дверной проем контрастно маркировать. Установить доводчик с задержкой закрывания двери не менее 5 секунд, и чтобы усилие при открывании двери было не более 19,5Нм.</p>	Капитальный ремонт
ИЕ вания к	есть	1,2,3	7,8,9, 10,11, 12,13	<p>Входы с поверхности земли не приспособлены для всех категорий МГН.</p>	все	<p>Оборудовать входы для МГН с поверхности земли в соответствии с требованиями СП 59.13330.2012.</p>	Капитальный ремонт

## II Заключение по зоне:

наименование структурно-функциональной зоны	Состояние доступности* (к пункту 3.4 Акта обследования ОСИ)	Приложение		Рекомендации по адаптации (вид работы)** к пункту 4.1 Акта обследования ОСИ
		№ на плане	№ фото	
Двери в задние	ДУ (К), ВНД (С), ДЧ-И (О, Г, У)	1, 2, 3	7, 8, 9, 10, 11, 12, 13	<p>На входах, имеющих пандусы обустроить входные площадки размером не менее 2,2 м в одном уровне с полом коридора с лестницей и пандусом. На входах без пандусов обустроить входные площадки размером не менее 1,5*1,85 м с ровным, нескользящим покрытием поверхности. На всех входах предусмотреть лестницы со ступенями одинаковой высоты и геометрии с проступью 0,3 м, высотой ступеней 0,15 м с ровным шероховатым покрытием поверхности ступеней. Установить поручни с обеих сторон лестниц на высоте 0,9 м с завершающими горизонтальными частями длиннее марша лестницы на 0,3 м, с нетравмирующим завершением.</p> <p>Краевые ступени лестниц (первую и последнюю) контрастно маркировать по проступи.</p> <p>Для обеспечения доступа инвалидов на креслах-колясках обустроить пандусы с уклоном не более 8%, с ровным нескользящим покрытием поверхности пандуса, контрастным отношением к прилегающей поверхности. Длина марша пандуса не должна превышать 6 м. В нижнем и верхнем окончании пандуса, а также в местах изменения направления движения, предусмотреть свободные площадки, размерами не менее 1,5*1,5 м. С обеих сторон пандусов оборудовать поручни в двух уровнях, высотой 0,9 и 0,7 м с нетравмирующим завершением, длиннее марша пандуса на 0,3 м. Предусмотреть расстояние между поручнями 0,9-1,0 м. По открытым краям маршей пандусов установить колесоотбойники высотой 0,1 м.</p> <p>На всех входах в здания установить таблички об объекте, дублированные шрифтом Брайля на высоте 1,6 м по верхнему краю и другие информирующие обозначения.</p> <p>На всех входах заменить двери в соответствии с требованиями СП 59.13330.2012 (ширина проема в свету при открытой одной створке 0,9 м, высота порогов не более 0,014 м). Обеспечить устанавливаемые двери смотровыми панелями из прозрачного ударопрочного материала. Нижняя часть смотровых панелей на дверях должна располагаться на высоте от 0,5 м до 1,2 м от уровня пола.</p> <p>Установить ручки П-образного типа, контрастные по отношению к полотнам дверей. Смотровые панели и дверные проемы контрастно...</p>



				<p>Установить доводчики с задержкой закрывания дверей не менее 5 секунд, чтобы усилие при открывании дверей было не более 19,5Нм.</p> <p>В тамбурах заменить двери в соответствии с требованиями СП59.13330-2012 (ширина проема в свету при открытой одной створке 0,9м, высота порогов не более 0,014м)</p> <p>Обеспечить устанавливаемую дверь смотровыми панелями из прозрачного ударопрочного материала. Нижняя часть смотровых панелей на двери должна располагаться на высоте от 0,5м до 1,2м от уровня пола.</p> <p>Установить ручки П-образного типа, контрастные по отношению к полотну двери.</p> <p>Смотровые панели и дверной проем контрастно маркировать.</p> <p>Установить доводчик с задержкой закрывания двери не менее 5 секунд, и чтобы усилие при открывании двери было не более 19,5Нм.</p>
--	--	--	--	--

**Капитальный ремонт**

означается: ДП-В - доступно полностью всем; ДП-И (К, О, С, Г, У) – доступно полностью избирательно (указать категории инвалидов); ДЧ-В - доступно частично всем; ДЧ-И (К, О, С, Г, У) – доступно частично избирательно (указать категории инвалидов); ДУ - доступно условно, ВНД - недоступно

указывается один из вариантов: не нуждается; ремонт (текущий, капитальный); индивидуальное решение с ТСР; технические решения невозможны – организация альтернативной формы

**арий к заключению:** При проведении капитального ремонта рассмотреть целесообразность переноса пандусов на входы с более широким покрытием входных площадок. Разработать правила обслуживания и обеспечения безопасности посетителей с ограниченными возможностями. Провести инструктирование персонала о правилах обслуживания инвалидов.

**I Результаты обследования:**

**3. Пути (путей) движения внутри здания (в т.ч. путей эвакуации)**

ЗУ «ЦСО» Тарасовского района по адресу: Ростовская область, Тарасовский р-н, сл. Ефремово-Степановка, ул. Розы Люксембург, 18а

(Наименование объекта, адрес)

Наименование функционально-пространственного элемента	Наличие элемента			Выявленные нарушения и замечания		Работы по адаптации объектов	
	есть/нет	№ на плане	№ фото	Содержание	Значимо для инвалида (категория)	Содержание	Виды работ
Коридор (лестничная клетка, лифтовый холл, коридор ожидания, балкон)	есть	4,5	14,15,16	В коридорах, по пути движения внутри зданий недостаточно информирующих обозначений.	все	В коридорах, по пути движения внутри зданий установить доступные, интуитивно понятные, идентичные информирующие обозначения и указатели.	Текущий ремонт
Лестничная клетка (лестница)	нет	-	-	-	-	-	-
Пандус (внутри здания)	есть	6	14-	В первом корпусе отделения №1 в коридоре по пути движения обустроен пандус с уклоном 20%	К,О,С	В первом корпусе отделения №1 в коридоре увеличить длину пандуса до максимально возможной	Капитальный ремонт
Лифт (лифтовый холл)	нет	-	-	-	-	-	-
Дверь	есть	7	-	В первом корпусе отделения №1 ширина дверных проемов по пути движения менее 0,9м. В дверных проемах отсутствуют поручни.	все	В первом корпусе отделения №1 по пути движения внутри здания заменить двери в соответствии с требованиями СП59.13330.2012 (ширина проема в свету 0,9м, высота порогов не более 10мм).	Капитальный ремонт

						<i>дверей.</i>	
<i>эвакуации (. ЗОНЫ исности)</i>	<i>есть</i>	<i>-</i>	<i>-</i>	<i>Пути движения внутри здания являются путями эвакуации. Недостаточно знаков, указывающих направление эвакуации, информирующих обозначений и указателей.</i>	<i>Все</i>	<i>Пути движения являются путями эвакуации. Установить знаки, указывающие направление эвакуации, информирующие обозначения и указатели.</i>	<i>Текущий ремонт</i>
<i>ЦИЕ вания к оне</i>	<i>есть</i>	<i>4,5, 6,7</i>	<i>14,15, 16</i>	<i>Не обеспечено своевременное информирование об эвакуации всех категорий инвалидов.</i>	<i>все</i>	<i>Обеспечить своевременное информирование об эвакуации всех категорий инвалидов.</i>	<i>Текущий, капитальный ремонт</i>

## II Заключение по зоне:

Наименование структурно-функциональной зоны	Состояние доступности* (к пункту 3.4 Акта обследования ОСИ)	Приложение		Рекомендации по адаптации (вид работы)** к пункту 4.1 Акта обследования ОСИ
		№ на плане	№ фото	
Состояние внутри помещений п.ч. пути эвакуации	ВНД (К, О, С), ДЧ-И (Г, У)	4,5,6,7	14,15,16	<p><i>В коридорах, по пути движения внутри зданий установить доступные, интуитивно понятные, идентичные информирующие обозначения и указатели.</i></p> <p><i>В первом корпусе отделения №1 в коридоре увеличить длину пандуса до максимально возможной</i></p> <p><i>В первом корпусе отделения №1 по пути движения внутри здания заменить двери в соответствии с требованиями СП59.13330.2012 (ширина проема свету 0,9м, высота порогов не более 0,014м). Установить ручки нажимного типа, контрастные по отношению к полотнам дверей. Дверные проемы контрастно маркировать.</i></p> <p><i>Пути движения являются путями эвакуации.</i></p> <p><i>Установить знаки, указывающие направление эвакуации, информирующие обозначения и указатели.</i></p> <p style="text-align: center;"><b>Текущий, капитальный ремонт</b></p>

Знакомится: ДП-В - доступно полностью всем; ДП-И (К, О, С, Г, У) – доступно полностью избирательно (указать категории инвалидов); ДЧ-В - доступно частично всем; ДЧ-И (К, О, С, Г, У) – доступно частично избирательно (указать категории инвалидов); ДУ - доступно условно, ВНД - недоступно

Указывается один из вариантов: не нуждается; ремонт (текущий, капитальный); индивидуальное решение с ТСР; технические решения невозможны – организация альтернативной функции

**Выводы к заключению:** Разработать правила обслуживания и обеспечения безопасности посетителей с ограниченными возможностями  
Провести инструктирование персонала о правилах обслуживания инвалидов.



**I Результаты обследования:****4. Зоны целевого назначения здания (целевого посещения объекта)****Вариант I – зона обслуживания инвалидов**

«ЦСО» Тарасовского района по адресу: Ростовская область, Тарасовский р-н, сл. Ефремово-Степановка, ул. Розы Люксембург, 18а

(Наименование объекта, адрес)

Наименование функционально-целевого назначения	Наличие элемента			Выявленные нарушения и замечания		Работы по адаптации объектов	
	есть/нет	№ на плане	№ фото	Содержание	Значимо для инвалида (категория)	Содержание	Виды работ
Зона обслуживания	есть	8	17, 18, 19	<p>В 1 и 2 корпусах Отделения №1 на входах в жилые комнаты и кабинеты в дверных проёмах имеются пороги высотой более 0,014м.</p> <p>Во всех корпусах недостаточно информирующих обозначений о назначении кабинетов в обоих корпусах.</p>	все	<p>В 1 и 2 корпусах Отделения №1 на входах в жилые комнаты и кабинеты предусмотреть высоту порогов в дверных проемах не более 0,014м.</p> <p>Во всех корпусах со стороны открывания дверей на стене установить доступные информирующие обозначения о назначении целевых зон на высоте 1,6м по верхнему краю.</p>	Текущий ремонт
Зона формирования	есть	9	20	<p>В 1 и 2 корпусах Отделения №1 в комнатах отдыха и в столовых в дверных проемах имеются пороги высотой более 0,014м.</p> <p>Недостаточно информирующих обозначений о назначении целевых зон в обоих корпусах.</p>	все	<p>В 1 и 2 корпусах Отделения №1 на входах в комнаты отдыха на входах предусмотреть высоту порогов в дверных проемах не более 0,014м.</p> <p>В обоих корпусах со стороны открывания дверей на стене установить доступные информирующие обозначения о</p>	Текущий ремонт

чная	<i>нет</i>	-	-	-	-	<i>высоте 1,6м по верхнему краю.</i>	-
вания	<i>нет</i>	-	-	-	-	-	-
вания с ением руту	<i>нет</i>	-	-	-	-	-	-
уального вания	<i>нет</i>	-	-	-	-	-	-
ния к	<i>есть</i>	8,9	17,18, 19,20	<i>Не предусмотрена возможность доступа всех групп инвалидов к целевой зоне.</i>	<i>К,О,С</i>	<i>Предусмотреть обустройство целевых зон для всех категорий инвалидов.</i>	<i>Текущий ремонт</i>

**II Заключение по зоне:**

вание урно- альной ы	Состояние доступности* (к пункту 3.4 Акта обследования ОСИ)	Приложение		Рекомендации по адаптации (вид работы)** к пункту 4.1 Акта обследования ОСИ
		№ на плане	№ фото	
<i>левого здания: тная и формы ивания</i>	<i>ВНД (К,С), ДЧ-И (О,Г,У)</i>	<i>8,9</i>	<i>17,18, 19,20</i>	<i>В 1 и 2 корпусах Отделения №1 на входах в жилые комнаты, кабинеты и комнаты отдыха предусмотреть высоту порогов в дверных проемах не более 0,014м. Во всех корпусах со стороны открывания дверей на стене установить доступные информирующие обозначения о назначении целевых зон на высоте 1,6м по верхнему краю. <b>Текущий ремонт</b></i>

ывается: ДП-В - доступно полностью всем; ДП-И (К, О, С, Г, У) – доступно полностью избирательно (указать категории инвалидов); ДЧ-В - доступно частично всем; ДЧ-И (К, О, С, Г, У) – доступно частично избирательно (указать категории инвалидов); ДУ - доступно условно, ВНД - недоступно  
казывается один из вариантов: не нуждается; ремонт (текущий, капитальный); индивидуальное решение с ТСР; технические решения невозможны – организация альтернативной формы

**рий к заключению:** Разработать правила обслуживания и обеспечения безопасности посетителей с ограниченными возможностями  
и персонала в правилах обслуживания инвалидов.

**I Результаты обследования:**

**5. Санитарно-гигиенических помещений**

БУ «ЦСО» Тарасовского района по адресу: Ростовская область, Тарасовский р-н, сл. Ефремово-Степановка, ул. Розы Люксембург, 18а

(Наименование объекта, адрес)

Наименование функционально-планировочного элемента	Наличие элемента			Выявленные нарушения и замечания		Работы по адаптации объектов	
	есть/нет	№ на плане	№ фото	Содержание	Значимо для инвалида (категория)	Содержание	Виды работ
Туалетная комната	есть	10	21,22, 23,24	<p>Туалетные комнаты не доступны для всех категорий инвалидов.</p> <p>В туалетах ширина дверных проемов в свету менее 0,9м. Во всех туалетах в обоих корпусах умывальники установлены на пьедестале, не оборудованы опорными поручнями.</p> <p>Недостаточно опорных поручней, нет крючков для костылей, аварийного освещения, кнопок вызова персонала.</p> <p>Недостаточно информационных знаков и указателей.</p>	все	<p>В одном из корпусов обустроить доступную кабину для всех категорий инвалидов.</p> <p>В обустраиваемом туалете заменить дверь так, чтобы ширина дверного проема в свету была не менее 0,9м.</p> <p>Предусмотреть высоту порога в дверном проеме не более 0,014м.</p> <p>Санитарно-технические приборы установить так, чтобы они были доступны для инвалидов на креслах-колясках.</p> <p>Около унитаза предусмотреть свободное пространство для кресла-коляски размерами не менее 0,8м. Со свободной стороны унитаза установить откидные поручни. Установить раковину без пьедестала. На</p>	Капитальный ремонт

евая/ ванная гата	<i>есть</i>	<i>11</i>	<i>25,26</i>	<i>В душевых ширина дверных проемов в свету менее 0,9м. Установлены краны поворотного типа. Нет сидений, крючков для костылей, недостаточно опорных поручней. Нет информационных знаков и указателей</i>



	<p><i>кабину и все туалеты в остальных корпусах оборудовать опорными поручнями в т.ч. для умывальника, крючками для костылей.</i></p> <p><i>Обеспечить аварийное освещение. Установить выключатели на высоте 0,8м. Все туалеты оборудовать информационными знаками и указателями, в т. ч. тактильными.</i></p>	
<p><i>все</i></p>	<p><i>В одном из корпусов обустроить душевую, доступную для всех категорий инвалидов.</i></p> <p><i>Предусмотреть дверь с шириной дверного проема в свету не менее 0,9м. Обеспечить высоту порога в дверном проёме не более 0,014м.</i></p> <p><i>Предусмотреть установку поддонов, доступных для инвалидов на креслах-колясках. Установить откидные сиденья глубиной не менее 0,48м. Во всех душевых установить откидные сиденья, крючки для костылей, опорные поручни, стационарный душ, краны рычажного типа.</i></p> <p><i>Обеспечить аварийное освещение. Все душевые оборудовать информационными знаками и указателями, в т. ч. тактильными.</i></p>	<p><i>Капитальный ремонт</i></p>

овая комната (геробная)	<i>нет</i>	-	-	-	-	-	-
ЦИЕ ования к	<i>есть</i>	<i>10,11</i>	<i>21,22, 23,24</i>	<i>Не адаптировано для всех категорий МГН</i>	-	<i>Адаптировать туалеты и душевые для всех категорий МГН</i>	<i>Капитальный ремонт</i>

## II Заключение по зоне:

нование турно- ональной ны	Состояние доступности* (к пункту 3.4 Акта обследования ОСИ)	Приложение		Рекомендации по адаптации (вид работы)** к пункту 4.1 Акта обследования ОСИ
		№ на плане	№ фото	
<i>парно- ические чения</i>	<i>ВНД (К,С), ДУ (О), ДЧ-И (Г,У)</i>	<i>10,11</i>	<i>21,22, 23,24, 25,26</i>	<p><i>В одном из корпусов обустроить доступную кабину для всех категорий инвалидов.</i></p> <p><i>В обустраиваемом туалете заменить дверь так, чтобы ширина дверного проема в свету была не менее 0,9м. Предусмотреть высоту порога в дверном проеме не более 0,014м. Санитарно-технические приборы установить так, чтобы они были доступны для инвалидов на креслах-колясках.</i></p> <p><i>Около унитаза предусмотреть свободное пространство для кресла-коляски размерами не менее 0,8м. Со свободной стороны унитаза установить откидные поручни. Установить раковину без пьедестала. На умывальниках установить краны рычажного типа. Доступную кабину и все туалеты в остальных корпусах оборудовать опорными поручнями в т.ч. для умывальника, крючками для костылей.</i></p> <p><i>Обеспечить аварийное освещение. Установить выключатели на высоте 0,8м. В туалеты оборудовать информационными знаками и указателями, в т.ч. тактильными.</i></p> <p><i>В одном из корпусов обустроить душевую, доступную для всех категорий инвалидов. Предусмотреть дверь с шириной дверного проема в свету не менее 0,9м. Обеспечить высоту порога в дверном проеме не более 0,014м. Предусмотреть установку поддонов, доступных для инвалидов на креслах-</i></p>

				<i>стационарный души, краны рычажного типа. Обеспечить аварийное освещение Все душевые оборудовать информационными знаками и указателями, в т. ч. тактильными.</i>
--	--	--	--	--

**Капитальный ремонт**

зывается: ДП-В - доступно полностью всем; ДП-И (К, О, С, Г, У) – доступно полностью избирательно (указать категории инвалидов); ДЧ-В - доступно частично всем; ДЧ-И (К, О, С, Г, У) – частично избирательно (указать категории инвалидов); ДУ - доступно условно, ВНД - недоступно  
указывается один из вариантов: не нуждается; ремонт (текущий, капитальный); индивидуальное решение с ТСР; технические решения невозможны – организация альтернативной формы

**Приоритет к заключению:** Разработать правила обслуживания и обеспечения безопасности посетителей с ограниченными возможностями  
Провести инструктирование персонала о правилах обслуживания инвалидов.

## I Результаты обследования:

## 6. Системы информации на объекте

/ «ЦСО» Тарасовского района по адресу: Ростовская область, Тарасовский р-н, сл. Ефремово-Степановка, ул. Розы Люксембург, 18а

(Наименование объекта, адрес)

Наименование функционально-целевого элемента	Наличие элемента			Выявленные нарушения и замечания		Работы по адаптации объектов	
	есть/нет	№ на плане	№ фото	Содержание	Значимо для инвалида (категория)	Содержание	Виды работ
Информационные ва	есть	-	-	<i>Не достаточно информирующих обозначений целевых зон и указателей на путях движения, не обеспечена непрерывность информации, позволяющей своевременно ориентироваться и однозначно опознавать объекты и места посещения. Все информирующие обозначения неконтрастны.</i>	К,О,Г,У	<i>Идентифицировать доступные для МГН элементы здания информационными табличками и пиктограммами. Обозначить доступные зоны символами доступности. Обеспечить непрерывность информации. Установить информирующие обозначения идентичные, контрастные относительно прилегающей поверхности, интуитивно-понятные.</i>	Текущий ремонт
Звучащие ва	-	-	-	-	-	-	-
Тактильные ва	нет	-	-	<i>Визуальная информация не дублирована печатными носителями статической информации, выполненной рельефным шрифтом. Нет статических тактильных устройств, в том числе</i>	С	<i>Визуальную информацию, расположенную на прилегающей территории и в корпусах дублировать печатными носителями статической информации, выполненной рельефным шрифтом и шрифтом Брайля. Установить статические тактильные устройства, в том числе тактильные</i>	Текущий ремонт



						52875-2007.	
Е зания к	есть	-	-	Не оборудована комплексно система информации.	все	Оборудовать комплексно систему информации и сигнализации об опасности	Текущий ремонт

### II Заключение по зоне:

Товариство группы на ты	Состояние доступности* (к пункту 3.4 Акта обследования ОСИ)	Приложение		Рекомендации по адаптации (вид работы)** к пункту 4.1 Акта обследования ОСИ
		№ на плане	№ фото	
темы аации на ккте	ВНД (С), ДУ (К, О, Г, У)	-	-	Идентифицировать доступные для МГН элементы здания информационными табличками и пиктограммами. Обозначить доступные зоны символами доступности. Обеспечить непрерывность информации. Установить информирующие обозначения идентичные, контрастные относительно прилегающей поверхности, интуитивно-понятные. Визуальную информацию, расположенную на прилегающей территории и в корпусах дублировать печатными носителями статической информации, выполненной рельефным шрифтом и шрифтом Брайля. Установить статически тактильные устройства, в том числе тактильную разметку, в соответствии с ГОСТ Р 52875-2007. <b>Текущий ремонт</b>

Значения: ДП-В - доступно полностью всем; ДП-И (К, О, С, Г, У) – доступно полностью избирательно (указать категории инвалидов); ДЧ-В - доступно частично всем; ДЧ-И (К, О, С, Г, У) – доступно частично избирательно (указать категории инвалидов); ДУ - доступно условно, ВНД - недоступно

Значения: не нуждается; ремонт (текущий, капитальный); индивидуальное решение с ТСР; технические решения невозможны – организация альтернативной формы

**Выводы к заключению:** Оборудовать комплексно систему информации и сигнализации об опасности.

Результаты фотофиксации на объекте

«ЦСО» Тарасовского района по адресу: Ростовская область, Тарасовский р-н, сл. Ефремово-Степановка, ул. Розы Люксембург, 18а

Фото 1



Фото 2



Фото 3



Фото 4



Результаты фотофиксации на объекте

«ЦСО» Тарасовского района по адресу: Ростовская область, Тарасовский р-н, сл. Ефремово-Степановка, ул. Розы Люксембург, 18а

Фото 5



Фото 6



Фото 7



Фото 8





Результаты фотофиксации на объекте

«ЦСО» Тарасовского района по адресу: Ростовская область, Тарасовский р-н, сл. Ефремово-Степановка, ул. Розы Люксембург, 18а

Фото 9



Фото 10



Фото 11



Фото 12





Результаты фотофиксации на объекте

МБУ «ЦСО» Тарасовского района по адресу: Ростовская область, Тарасовский р-н, сл. Ефремово-Степановка, ул. Розы Люксембург, 18а

Фото 13



Фото 14



Фото 15



Фото 16



Результаты фотофиксации на объекте

ЗУ «ЦСО» Тарасовского района по адресу: Ростовская область, Тарасовский р-н, сл. Ефремово-Степановка, ул. Розы Люксембург, 18а

Фото 17



Фото 18



Фото 19



Фото 20



Результаты фотофиксации на объекте

«ЦСО» Тарасовского района по адресу: Ростовская область, Тарасовский р-н, сл. Ефремово-Степановка, ул. Розы Люксембург, 18а

Фото 21



Фото 22



Фото 23



Фото 24





Результаты фотофиксации на объекте

«ЦСО» Тарасовского района по адресу: Ростовская область, Тарасовский р-н, сл. Ефремово-Степановка, ул. Розы Люксембург, 18а

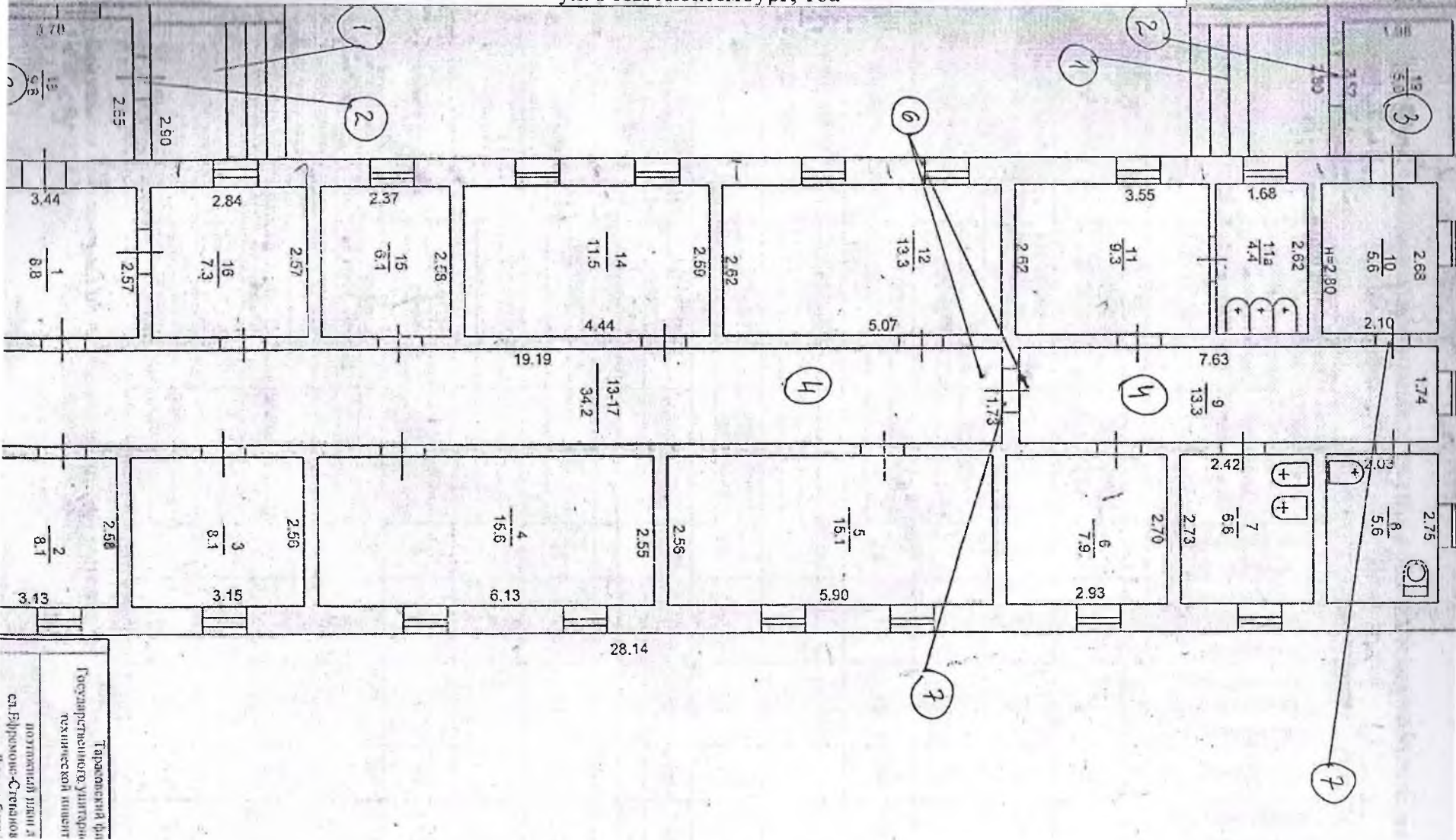
Фото 25



Фото 26



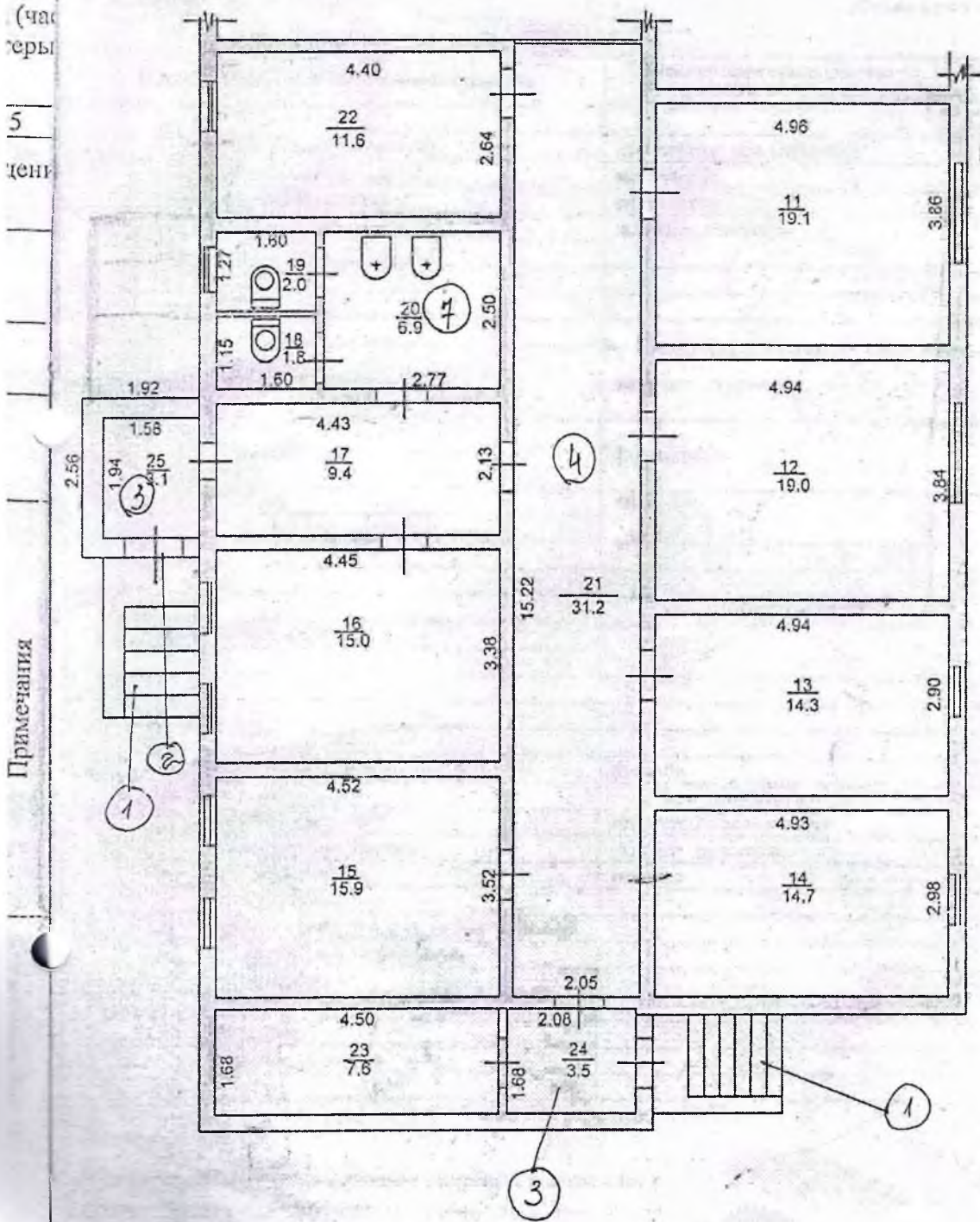
План помещения первое отделение корпу  
МБУ «ЦСО» Тарасовского района  
по адресу: Ростовская область, Тарасовский р-н, сл. Ефремово-Степановка,  
ул. Розы Люксембург, 18а



Тарасовский филиал  
Государственного университета  
технической кибернетики  
пос. Ефремово-Степановка  
сл. Ефремово-Степановка



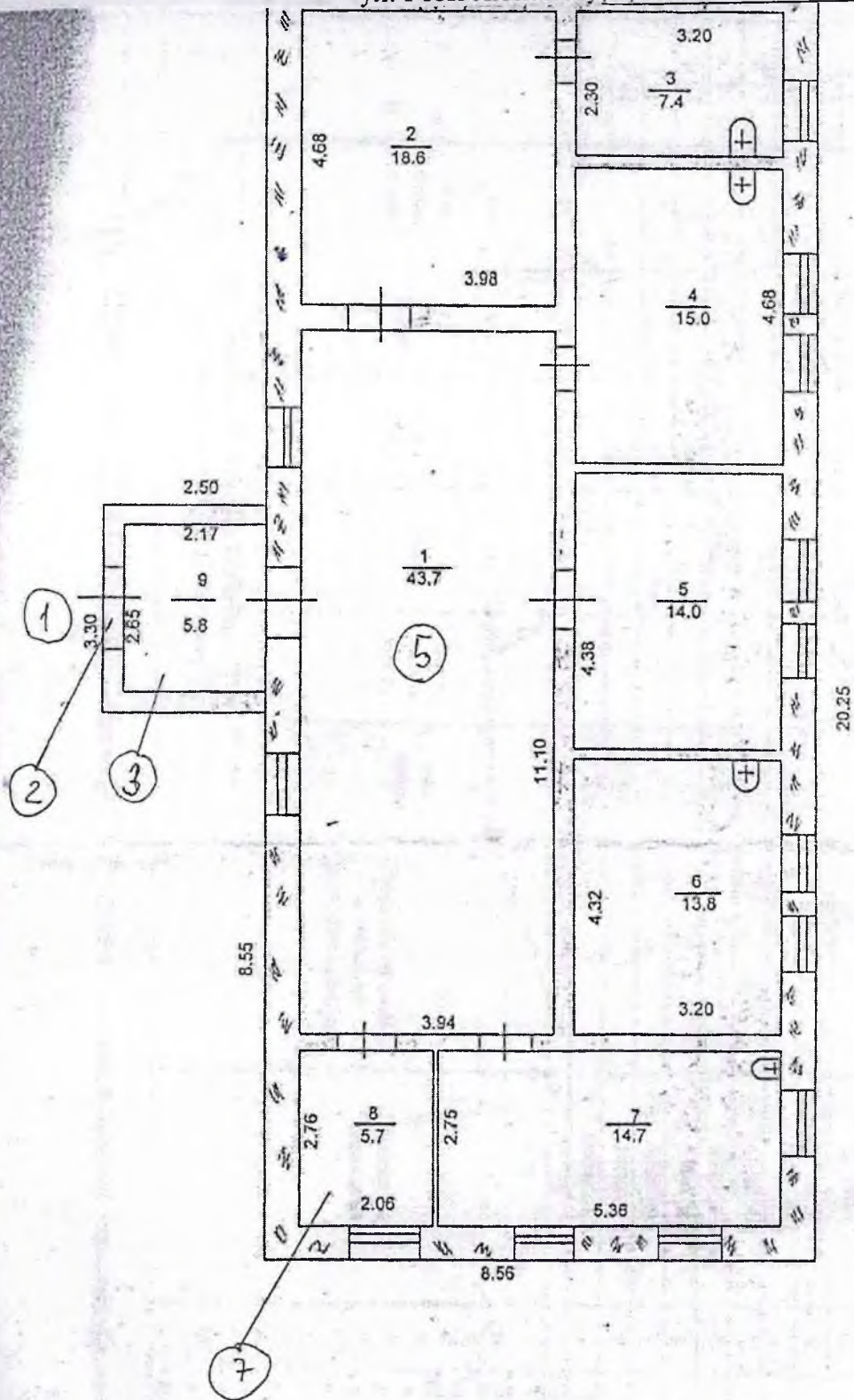
План помещения первое отделение корпус 2  
 МБУ «ЦСО» Тарасовского района  
 по адресу: Ростовская область, Тарасовский р-н, сл. Ефремово-Степановка,  
 ул. Розы Люксембург, 18а



Тарасовский филиал Государственного унитарного предприятия технической инвентаризации	инве номе
позажный план лит Ааа1 сл.Ефремово-Степановка ул.Розы-	Мас



МБУ «ЦСО» Тарасовского района  
 по адресу: Ростовская область, Тарасовский р-н, сл. Ефремово-Степановк  
 ул. Розы Люксембург, 18а



Государственное унитарное предприятие технической инвентаризации РО Тарасовского филиала	Иванов 758226
--	------------------